

**18. CASTELNAU-PÉGAYROLS : VOLTACH ET LE FRAYSSINEL
(PH. GRUAT ET N. ALBINET AVEC LA COLLABORATION D'A. BERNAT)**

Commune	Code INSEE	Site	Lieu-dit
Castelnaud-Pégayrols	12062	Voltach	Voltach
Parcelle	Propriétaire terrain	x	y
A27, 47, 48	Henri et Jean-Pierre Hot	691897,81	6342452,66
Nature opération	Informateur	Agents présents	Nombre de jours terrain
Découverte fortuite	Antoine Gaubert	Philippe Gruat	0,5
Structures	Mobilier	Chronologie	Lieu de conservation
Tombes rupestres	Lapidaire, céramiques, verre, mosaïques	Multiple	CCE départemental, musée de Saint-Beauzély et chez les propriétaires du terrain

Commune	Code INSEE	Site	Lieu-dit
Castelnaud-Pégayrols	12062	Le Frayssinel	Le Puech
Parcelle	Propriétaire terrain	x	y
A203 et 204	Gérard Gaubert	692055,36	6340793,11
Nature opération	Informateur	Agents présents	Nombre de jours terrain
Découverte fortuite	Antoine Gaubert	Philippe Gruat	0,5
Structures	Mobilier	Chronologie	Lieu de conservation

Faunum Céramiques Antiquité CCE départemental et chez A. Gaubert

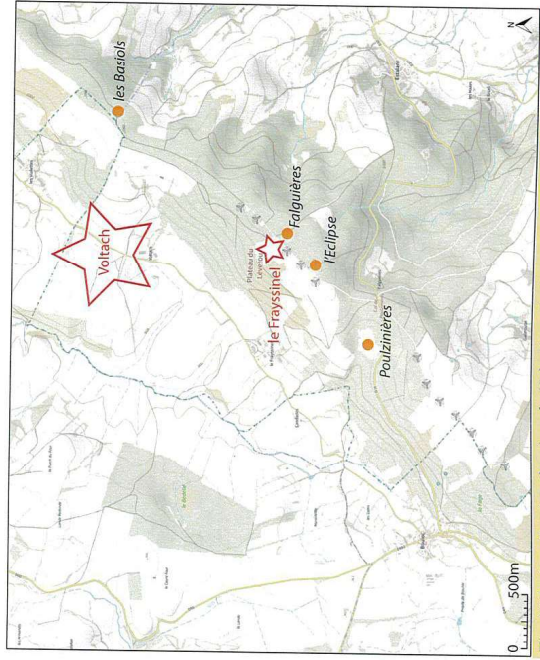


Fig. 18.1 : Localisation des sites de Voltach et du Frayssinel sur fond de carte ICN (les points orange matérialisent les autres sites du secteur, probablement des sites culturels).

Le 18 août et le 30 octobre 2025, Philippe Gruat s'est rendu à Castelnaud-Pégayrols pour visiter des sites signalés par Antoine Gaubert en 1999 au Service régional de l'archéologie (fig. 18.1 à 18.4). Ces découvertes se situent dans les environs de Voltach. Au vu de la Carte archéologique, ces vestiges sont au mieux mal positionnés sinon absents. Guidé par A. Gaubert et Henri et Jean-Pierre Hot, propriétaires de la ferme de Voltach, Ph. Gruat a pu réaliser quelques clichés des artefacts et des lieux de leurs découvertes ainsi que repositionner précisément au GPS tous ces indices. La liste de points relevés au GPS figure en fin de rapport (inventaire technique n°1).

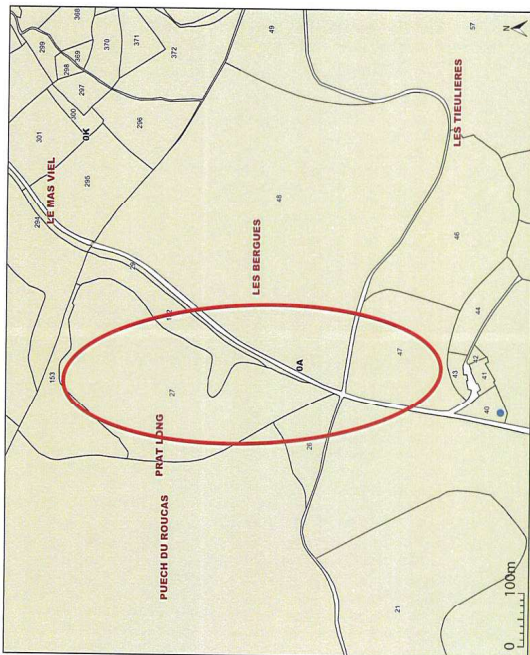
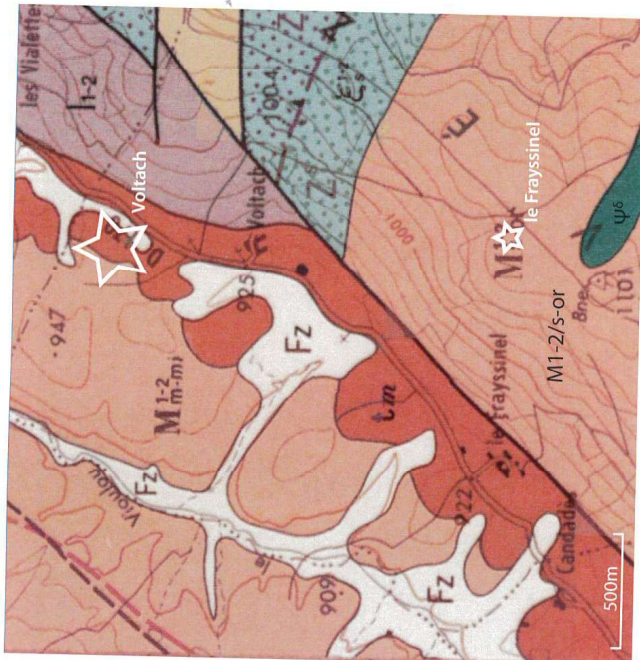


Fig. 18.2 : Localisation du site de Voltach sur fond de plan cadastral.



Fig. 18.3 : Localisation de la zone des vestiges du Frayssinel sur fond de plan cadastral, d'après les informations d'A. Gaubert.



M1-2/m-mi Migmatite lit-par-lit alumineuses à muscovite-microcline
 M1-2/s-or Migmatite lit-par-lit alumineuses à sillimanite-orthose
 Trias moyen - Grès et marnes subordonnées
 I1-2 Hétagien - Dolomie et calcaires dolomitiques
 u^o Eclogites plus ou moins amphibolitisées et amphibolites associées
 Fz Alluvions récentes

Fig. 18.4 : Localisation des sites de Voltach et du Frayssinel sur fond de carte géologique (carte n°909-Saint-Beauzély).

18.1. Des tombes rupestres

Trois tombes creusées dans le grès ont été localisées dans la parcelle A27 (fig. 18.4 à 18.8). Le lieu-dit sur la carte IGN est Voltach et l'appellation cadastrale est Prat Long mais il est intéressant de préciser que localement le lieu est connu sous le nom du Sabel, tout comme le site des Costes-Gozon où une nécropole comportant des tombes rupestres creusées dans le grès est également présente (Hédan, Poujol et Querbes 1990). La Carte archéologique nationale mentionne un cimetière dans ce secteur, sans précision, et sur une superficie nettement plus importante que celle occupée par les trois sépultures visibles. D'après un communiqué publié par Corneille Jést dans les *Proès-verbaux de la Société des Lettres, Sciences et Arts de l'Aveyron*, quatre tombes étaient visibles en 1959 (Jést 1959 et 1963). Elles étaient connues localement sous l'appellation « tombes des romieux » (soit les tombes des pèlerins). Selon C. Jést, deux de ces quatre structures étaient en bon état (sans doute les tombes 1 et 3 vues en 2025). Ph. Gruat a récolté aux abords de ces tombes un fragment de verre bleuté, probablement antique (lot n°1). À environ 2,5 km au sud-ouest de cet ensemble funéraire, d'autres tombes creusées dans le grès ont été signalées au sud de Candadès, au lieu-dit la Devèze (Jést 1963, p. 67). De manière générale pour l'Aveyron, la majorité des tombes rupestres connues sont aménagées dans des formations gréseuses (Leclaire, Leclaire et Damoiseau 2018). Les tombes de Voltach se situent dans la zone de concentration de ce type de sépultures en Aveyron : entre les avant-causses du Saint-Affricain et le Rougier de Camarès au sud e l'est des plateaux du Lévèzou au nord.

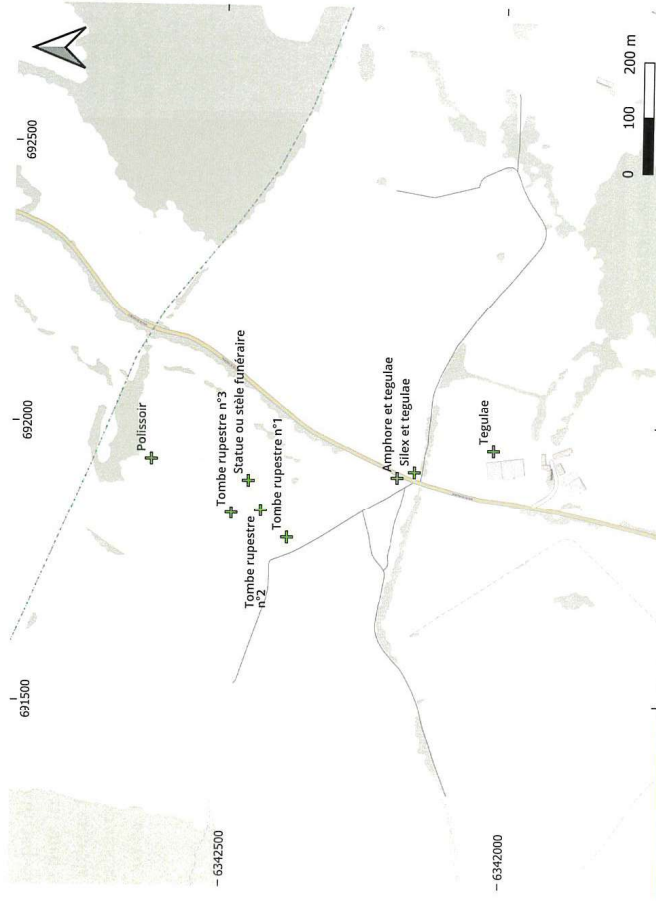


Fig. 18.5 : Détail des localisations des divers points de vestiges de Voltach (CAO N. Albainet).

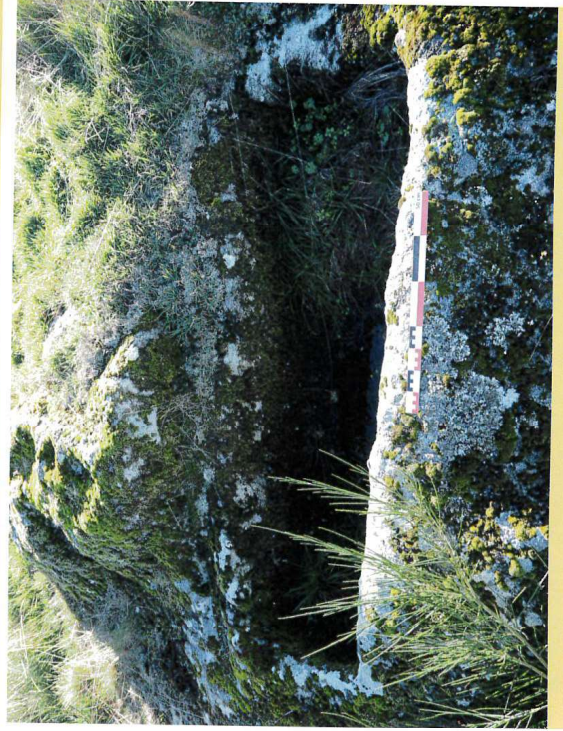


Fig. 18.6 : Vue de la tombe 1 de Voltach depuis le nord (cl. Ph. Gruat).



Fig. 18.7 : Vue de la tombe 2 de Voltach depuis le nord (cl. Ph. Gruat).

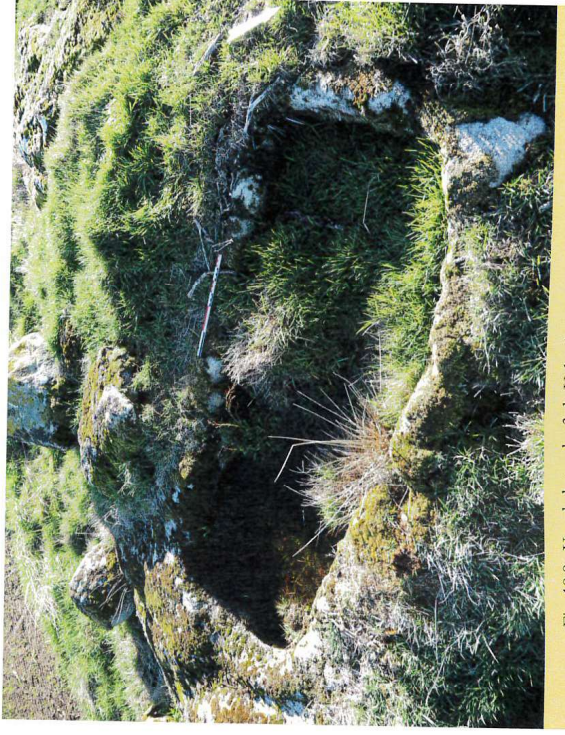


Fig. 18.8 : Vue de la tombe 3 de Voltach depuis le nord (cl. Ph. Gruat).



Fig. 18.9 : Vue d'une cuvette creusée dans le grès au nord-est de la tombe 3 de Voltach (cl. Ph. Gruat).

18.2. Une sculpture (funéraire ?)

Un fragment de statue drapée, en grès fin blanc-beige a été mis au jour non loin des tombes de Voltach (fig. 18.5 et 18.10). Il mesure 39 à 45,5 cm de long sur 28,5 cm de large maximum. Au niveau du sommet, son épaisseur est de 17,5 cm. La base fait 26 cm de large sur 16 cm d'épaisseur. Sa largeur maximum est de 27 cm. La base du drapé, en retrait, fait 6 cm de haut. Cette découverte exceptionnelle avait déjà été signalée dans un rapport manuscrit d'A. Gaubert mais ne figure pas dans la Carte archéologique. Au vu de l'aspect du drapé avec ses plis droits descendant jusqu'aux pieds, il semblerait qu'on puisse le rapprocher d'une sculpture féminine portant une *stola* (longue tunique féminine) plutôt que d'une représentation masculine qui aurait été vêtue d'une toge avec une base ornée de plis courbes ou d'une tunique courte. Il s'agit en effet d'un constat fait sur de nombreuses représentations en Gaule romaine, bien qu'on ne puisse nier des exceptions (Coulon et Deyts 2012, stèles funéraires n° 5, 8, 11, 12, 13...). Elle est à rapprocher de la stèle funéraire de Mostuéjols où la défunte, disposée au centre, est vêtue d'une *stola* semblable (Gruat 1998 (dir.), p. 198, n°285 (notice d'Alain Vernhet)). Le dos présente des traces de coups et de polissage masquant une parure du décor de plis, de même un des côtés est complètement lisse laissant penser à une réutilisation de cette statue à des fins utilitaires (aiguillage de lames ?).

18.3. Un polissoir à rainures

Un polissoir à rainures (néolithique ou chalcolithique) découvert au nord de la parcelle 27 est aujourd'hui stocké près de l'étable de la propriété des frères Flor (fig. 18.5 et 18.11). Il est en grès à grains moyens (conglomérat bréchique) qui est un matériau local ; il mesure 2,40 m de long pour 87 cm de large maximum. Son épaisseur atteint environ 50 cm. Six rainures parallèles à profil en U ont été observées. Elles font entre 40 et 80 cm de long pour 4 à 5 cm de large.

En Aveyron, les polissoirs connus sont de taille beaucoup plus modeste ; on en connaît quelques exemplaires provenant de l'atelier de polissage de Prat-Sarrat à Cassagnès-Begonhès (Maillé *et alii* 2016, pp. 197-201). Un exemplaire à rainure à profil arrondi est interprété par M. Maillé et J. Vaquer comme un polissoir pour des ob-



Fig. 18.10 : Fragment de statue portant une tunique longue découvert à Voltach (cl. Ph. Gruat, montage A. Dupraz).

jets longs et fins en matière dure animale (poinçons, hampes de flèche...). Un polissoir en cornéenne avec quatre rainures peu ou prou parallèles est attesté à Roussy à Conques (Gruat 2001, p. 109, n°163 (notice Ph. Abraham)). Un autre exemplaire en grès fin est également connu à la Revrière près de Campagnac, avec une seule rainure (Gruat 2001, p. 109, n°162). Celui de Voltach n'était pas, au vu de ses dimensions, un polissoir mobile. Il est comparable à une série de blocs-polissoirs mis au jour à Fay-lès-Demours en Seine-et-Marne (Fromont 2017).



Fig. 18.11 : Vue d'ensemble et détail des rainures du polissoir de Voltach (cl. Ph. Gruat).

18.4. Divers artefacts

Un silex taillé et un fond d'amphore ont également été mis au jour au nord de Voltach aux abords de la route menant de Mauriac à Boulloc (fig. 18.5 et 18.12).



Fig. 18.12 : Vue du silex taillé mis au jour à Voltach (cl. Ph. Gruat).

Dans le mur d'un ancien bâtiment de la ferme des frères Hot, deux tronçons de demi-canalisation en grès en remploi ont pu être observés (fig. 18.13). Ces éléments sont similaires à ceux mis au jour sur le site du palais épiscopal de Rodez et datés de l'Antiquité (Gruat *et alii* 2018, p. 78-80).



Fig. 18.13 : Vue des tronçons de canalisation en remploi à Voltach (cl. Ph. Gruat).

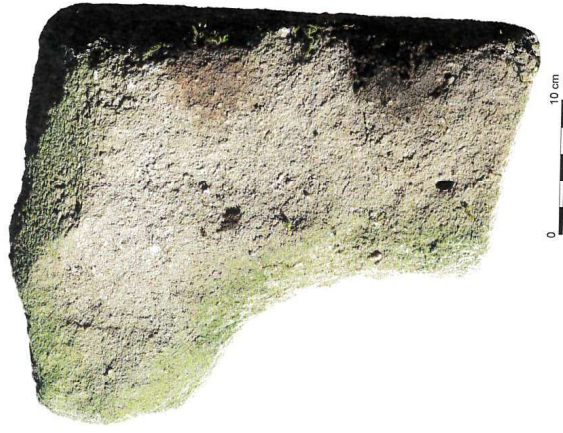


Fig. 18.14 : Fragment de margelle de puits découvert à Voltach (cl. Ph. Gruat).

Un bloc de grès taillé, sans doute ayant appartenu à la margelle d'un puits est entreposé dans la propriété des frères Hot (fig. 18.14).

En 2020, des fragments de céramique sigillée et d'amphores provenant de Voltach avaient été confiés, pour étude, par Mr Salgues à Alain Bernat. Ce dernier les avait alors montrés à notre collègue Jérôme Trescarte afin qu'il donne son expertise de céramologue. Nous profitons de cette notice pour donner le listing établi en 2020 par A. Bernat et J. Trescarte. Ces artefacts sont aujourd'hui déposés au musée de Saint-Beauzély (fig. 18.15).

- N°1 : Fragment de Drag 29. Oiseau dans un médaillon, tête à gauche. Décor végétal.
 - N°2 : Fragment de Drag 37 brûlé évoquant un contexte funéraire. Palme et volutes végétales, oves.
 - N°3 : Fragment de Drag 37 tardif (décor empâté). Oves et guirlande végétale.
 - N°4 : Fragment de Drag 37. Chien ou loup courant à gauche. Médaillon avec chérubin ?
 - N°5 : Probable fragment de Drag 37. Fond annulaire d'un petit gobelet ou coupelle, décollé volontairement (contexte funéraire ?) et cassé par le milieu.
 - N°6 : Fragment de Drag 29. Bandeau guilloché, moulures internes.
 - N°7 : Fragment de paroi très usé (Drag, 33 ?).
 - N°8 : Fragment de Drag 18 ? Dépôt organique noir carbonisé après brisure (brûlé dans un foyer de crémation ?).
 - N°9 : Panse d'amphore vinaire Dressel 1.
 - N°10 : Panse d'amphore vinaire Dressel 1.
- Ces éléments évoquent un contexte du I^{er}-II^e siècles de notre ère. Les deux fragments d'amphores renvoient à la fin du II^e-I^{er} siècles avant notre ère.

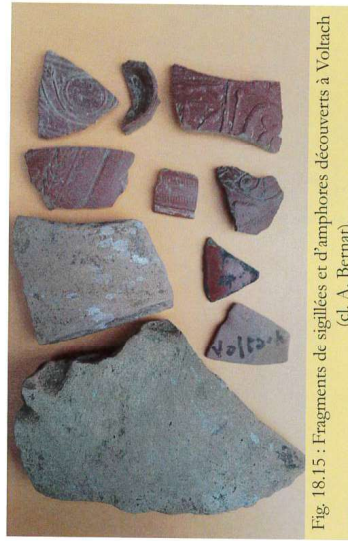


Fig. 18.15 : Fragments de sigillées et d'amphores découverts à Voltach (cl. A. Bernat).



Fig. 18.16 : Tesselles découvertes à Voltach (cl. A. Bernat).

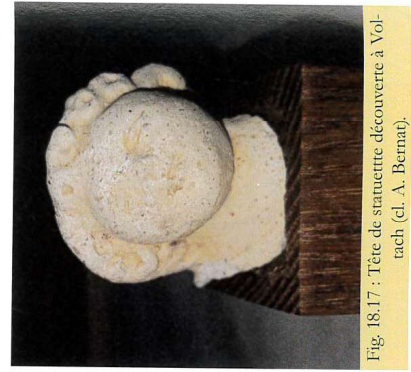


Fig. 18.17 : Tête de statuette découverte à Voltach (cl. A. Bernat).

À ce mobilier céramique, s'ajoutent des fragments de mosaïque avec tesselles en matière minérale et une tête de statuette, également stockés au musée de Saint-Beauzély (fig. 18.16 et 18.17).

18.5. La voie romaine

Un point GPS a été pris au niveau du pont dit romain à l'ouest de Voltach ; ce point correspond au tracé de la voie romaine de Rodez à Lodève lors du passage du Vioulou tel qu'enregistré dans la Carte archéologique nationale. Quelques clichés ont été pris, malheureusement peu parlants du fait d'une végétation luxuriante.

18.6. Le fanum du Frayssinel

Une visite sur le site du *fanum* du Frayssinel découvert par A. Gaubert sur le plateau du Lévézou a permis de le repositionner au GPS (fig. 18.18). Le mobilier mis au jour par A. Gaubert a également pu être vu et photographié (cet ensemble mériterait une étude et un inventaire plus détaillés). Sur place, Ph. Gruat a également collecté deux tessons de céramiques (lots n°1 et 2) dont un de sigillée et a repéré des fragments de terre cuite architecturale. La Carte archéologique nationale semble signaler le site du *fanum* de Falguières identifié par Alain Vernhet et H. Vergély en 1966 et qui se situe immédiatement au sud-ouest de celui du Frayssinel (Pujol et Vernhet 2011, p. 131), mais pas ce dernier qui a pourtant fait l'objet d'une note envoyée au Service régional de l'archéologie en 1999 et qui est mentionné dans la Carte archéologique de la Gaule (Gaubert 1999 ; Pujol et Vernhet 2011, p. 131). Il est intéressant de noter que sur un axe d'environ 3 km de long, entre les Bastols et le col de Poulzinières, sur le plateau du Lévézou, cinq sites à vocation culturelle (*fanum*) ont été repérés (fig. 18.1).

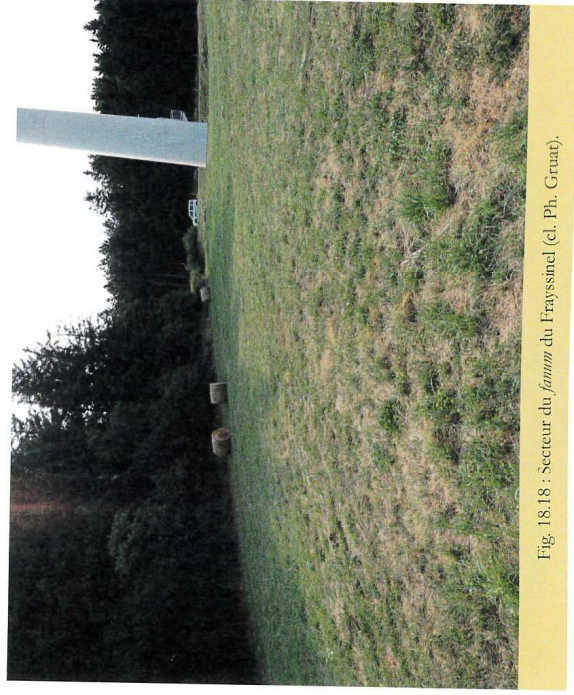


Fig. 18.18 : Secteur du *fanum* du Frayssinel (cl. Ph. Gruat).